



**KŘEŠŤANSKÁ SPOLEČNOST PRO EVANGELIZACI  
A DIAKONII HRANICE**



---

**VÝROČNÍ ZPRÁVA ZA ROK 2006**

Úvodní slovo .....	3
Pár slov o nás .....	4
Organizační struktura .....	4
Členové, zaměstnanci, dobrovolníci .....	6
Zpráva o činnosti .....	8
Sociálně právní poradna .....	8
Nocležna pro osoby bez přístřeší – muže ....	12
Teplé jídlo pro bezdomovce .....	16
English Camp .....	17
Finanční zpráva .....	19
Vize do budoucnosti .....	21
Poděkování .....	21
Fotogalerie .....	22
Kontakty .....	25
Závěrečné slovo .....	25

## ÚVODNÍ SLOVO

---

Milí přátelé,

Bohuslav Rybníček – předseda a ředitel ELIM Hranice

V letošním roce se nám podařilo uskutečnit to, co jsme plánovali deset let – otevřít pobytové zařízení pro lidi bez domova. Jsou to možná zvláštní plány a sny, ale naše radost z toho že bezdomovci mají kde spát byla opravdu velká. Díky Bohu, že můžeme naplňovat první kroky z naší vize, kterou pro práci v Hranicích máme.

Tom Luběna – jednatel ELIM Hranice

Tak máme za sebou další rok, který byl rokem “budovatelským“, avšak ne jednoduchým. Po náročné rekonstrukci jsme v květnu konečně otevřeli tolik očekávanou nocležnu a začali nový program pomoci lidem bez domova. Současně jsme museli zvládat jednání, administrativu a personální růst organizace. Chtěl bych poděkovat všem, kteří nám pomáhali a podporovali nás, protože bez jejich pomoci bychom nemohli tento projekt realizovat.

## **PÁR SLOV O NÁS**

---

ELIM Hranice vznikl dne 27. 12. 2004 jako organizační jednotka občanského sdružení ELIM, které provozuje na území České republiky charitativní a sociální činnost již od roku 1991.

Zřízení společnosti ELIM Hranice předcházelo mnoho let plánování a příprav, zakládající členové sbírali zkušenosti v jiných organizacích působících v sociální oblasti v Hranicích a na Vsetíně a v Církvi bratrské v rámci pomoci potřebným. Na vzniku ELIMu Hranice se podílelo mnoho ochotných bratří a sester z Církve bratrské v Hranicích a to finančně i praktickou pomocí.

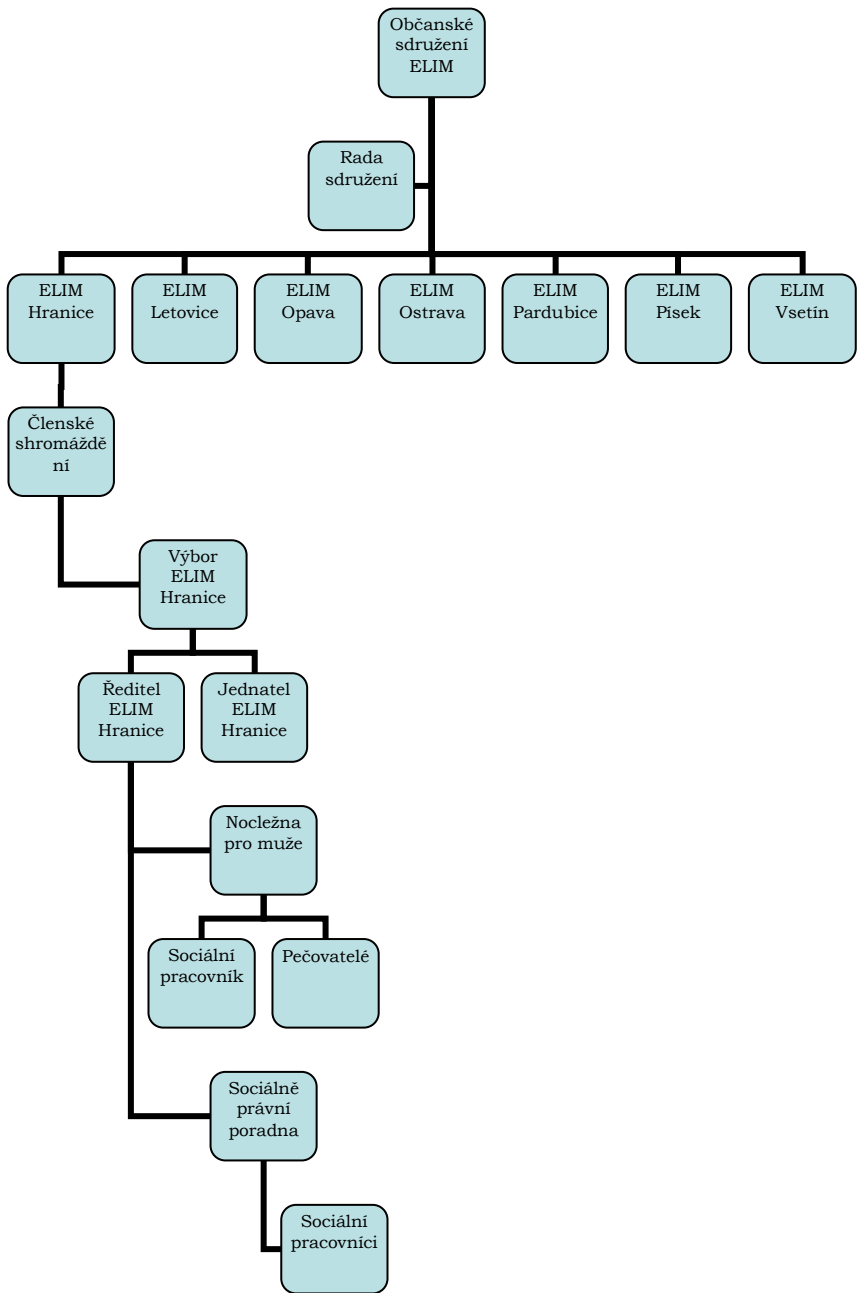
**Elim** – biblické místo s dvanácti vodními prameny a sedmdesáti palmami. Bylo to nádherné místo uprostřed pusté pouště.

Jako Elim byl místem odpočinku na dlouhé cestě, je i naší vizí vytvořit místo, kde by lidé, kteří potřebují pomoc a odpočinutí, mohli nabrat nové síly k další cestě životem.

## **ORGANIZAČNÍ STRUKTURA**

---

Občanské sdružení ELIM pracuje prostřednictvím svých organizačních jednotek, které mají vlastní právní subjektivitu. Každá organizační jednotka vyvíjí svoji činnost, realizuje projekty a oslovuje různé cílové skupiny. Každá organizační jednotka má také vlastní IČO, právní subjektivitu, vnitřní uspořádání a místní stanovy. Zástupci všech ELIMů se pravidelně scházejí, povzbuzují se k další práci, informují se o činnosti jednotlivých organizačních jednotek.



## **Výbor organizační jednotky Hranice:**

Bohuslav Rybníček – předseda, statutární zástupce

Tomáš Luběna – jednatel, statutární zástupce

Ladislav Melkus – statutární zástupce

Miroslav Kamínek - člen

Jana Hlaváčová - člen

Filip Hradil Dis. - člen

## **Ředitel organizační jednotky Hranice:**

Bohuslav Rybníček

## **Jednatel organizační jednotky Hranice**

Tomáš Luběna

## **Revizor:**

Jiří Šrámek

## **ČLENOVÉ, ZAMĚSTNANCI, DOBROVOLNÍCI**

---

K 31. prosinci 2006 má ELIM Hranice 6 zakládajících členů. V roce 2006 pracovalo ve společnosti ELIM Hranice celkem 6 zaměstnanců.

Čtyři pracovníci pracovali na hlavní pracovní poměr, dva pracovníci pracovali na Dohodu o provedení práce.

Z dalších pracovníků, kteří obětavě pracovali bez nároku na odměnu musíme jmenovat především šestičlenný výbor ELIM Hranice a další dobrovolníky z řad Církve bratrské v Hranicích, kteří se podíleli především na rekonstrukci Nocležny pro osoby bez přístřeší – muže, úklidu před otevřením a darovali i některé vybavení pro Nocležnu.

## PŘEHLED ZAMĚSTNANCŮ A DOBROVOLNÍKŮ

---

- **Bohuslav Rybníček:** ředitel ELIM Hranice, sociální pracovník, poradce od 1. 7. 2005 dosud 1,0 úvazek.
- **Tomáš Luběna:** metodik práce, sociální pracovník, poradce od 1. 7. 2005 dosud 1,0 úvazek.
- **Lucie Hradilová Dis.:** sociální pracovník od 17. 2. 2006 1,0 úvazek. Od 2. 5. 2006 na mateřské dovolené.
- **Svatava Buczinská:** účetní od 8. 12. 2005 dosud, 0,2 úvazku.
- **Josef Trčka:** sociálně výchovný pracovník od 12. 4. 2006 dosud 1,0 úvazku.
- **Filip Hradil Dis.:** sociálně výchovný pracovník od 1. 7. 2006 dosud – 1,0 úvazku.

## SOCIÁLNĚ PRÁVNÍ PORADNA ELIM HRANICE



### **Tento projekt je spolufinancován Evropskou unií a státním rozpočtem České republiky**

ESF napomáhá rozvoji zaměstnanosti podporou zaměstnatelnosti, podnikatelského ducha, rovných příležitostí a investicemi do lidských zdrojů.

#### **Historie:**

Poradna zahájila svoji činnost 1. srpna 2005 v objektu Sigmy 1. na ulici Tř. 1. Máje. Z těchto prostor jsme se po necelém roce stěhovali na ulici Vrchlického 1466, kde jsme zřizovali také projekt Nocležna pro osoby bez přístřeší.

#### **Cíl:**

Hlavním cílem projektu je rozšířit nabídku a dostupnost sociálně právních služeb pro sociálně znevýhodněné skupiny obyvatel a zabránit tak jejich sociálnímu vyloučení a nemožnosti se uplatnit na trhu práce.

#### **Hlavní poskytované služby:**

- Sociální a právní poradenství
- Pomoc při jednání s úřady
- Sepisování žádostí, žalob a vyjádření
- Doprovod klientů na jednání



- Pomoc při hledání zaměstnání
- Pomoc při hledání ubytování
- Možnost přístupu k informacím – internet, telefon

### **Poradna je otevřena pro veřejnost:**

pondělí	8:00 – 11:00	13:00 – 17:00
úterý	8:00 – 11:00	
středa	8:00 – 11:00	13:00 – 17:00
čtvrtek	8:00 – 11:00	

Mimo tyto hodiny pro veřejnost se realizují plánované aktivity s klienty.

### **Práce v letošním roce:**

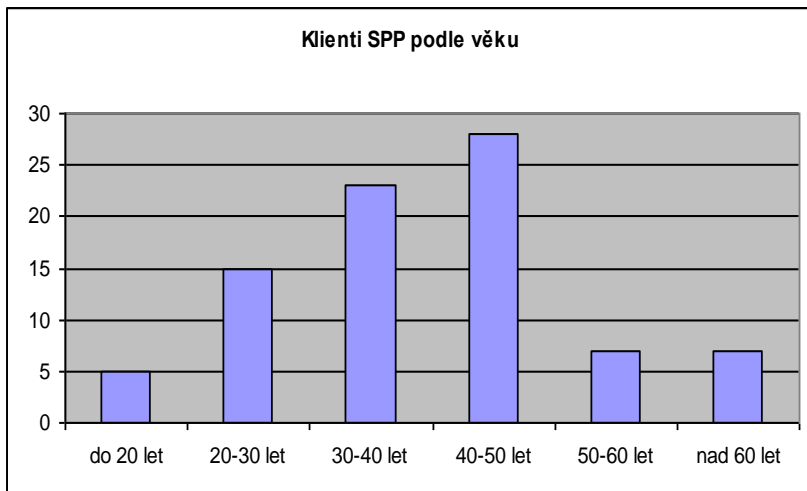
V letošním jsme zaznamenali nárůst klientů, kteří měli zájem o hledání práce. V této oblasti se nám podařilo pomoci 19 klientům, přičemž 6 získalo práci na Hlavní pracovní poměr, ostatní se uplatnili v rámci sezónních prací.

Dále se na nás obraceli lidé s potřebou právního poradenství v oblasti exekuce, zde se nám podařilo s exekutorem dojednat podmínky, za kterých byli schopni své dluhy splácet.

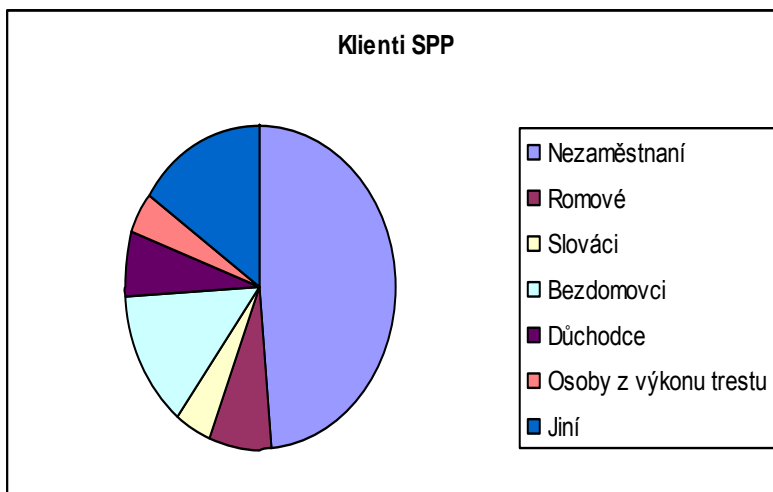
Měli jsme také několik případů z oblasti občanského práva, kde vznikly konflikty mezi sousedy a ti nebyli schopni a často ochotni se domluvit.

Také nás kontaktovaly dvě ženy , které se staly obětí domácího násilí a jim jsme zajistili ubytování v azylovém domě pro matky s dětmi.

## Věkové složení klientů:



## Složení klientů podle sociální situace:



## Statistika poskytnutých služeb

<b><i>Osob v kontaktu celkem</i></b>	<b>85</b>
Nové kontakty	<b>73</b>
Sociální asistence	<b>31</b>
Poradenství -	<b>255</b>
- rodinné	<b>15</b>
- sociální	<b>185</b>
- právní	<b>42</b>
Info o trhu práce	<b>46</b>
Krizová intervence	<b>10</b>
Sociální stabilizace	<b>21</b>
Zaměstnané osoby	<b>17</b>
PC vzdělávání - osoby	<b>12</b>
Pomoc při hledání zaměstnání	<b>68</b>
Pomoc při sepsání dokumentů	<b>20</b>
Jednání v zájmu klienta	<b>9</b>
Motivace k rekvalifikaci či vzdělání	<b>9</b>
Telefonní poradenství klientům	<b>69</b>
Telefonní jednání v zájmu klienta	<b>124</b>

S většinou klientů se nám daří udržet dlouhodobější kontakt, takže nedochází pouze k jednorázovému poradenství, což vidíme jako pozitivní.

## **NOCLEŽNA PRO OSOBY BEZ PŘÍSTŘEŠÍ – MUŽE**

### **Historie:**

Společnost ELIM Hranice realizuje projekt Nocležny pro osoby bez přístřeší od 2. 5. 2006 v objektu bývalé ubytovny ve Vrchlického ulici.

Tyto prostory jsme svépomocně zrekonstruovali s vydatnou pomocí dobrovolníků z řad Církve bratrské v Hranicích. Tato rekonstrukce proběhla za vydatné finanční pomoci Města Hranice a Sborů církve bratrské v Hranicích, Prostějově, Vsetíně a Velké Lhotě.

### **Cíl:**

Cílem poskytování služeb je zajistit možnost ubytování pro bezdomovce či osoby v krizi, kteří v regionu nemají jinou možnost ubytování či noclehu a nabídnout pomocnou ruku těm, kteří se dostali do obtížné životní situace.

### **Klienti:**

Našimi klienty jsou především tito lidé:

- **Lidé bez přístřeší (muži)**
- **Rizikové skupiny mládeže** – uživatelé drog, lidé nemotivovaní ke změně stylu života
- **Osoby v krátkodobé sociální krizi** – osoby, které přišly náhle o možnost ubytování
- **Osoby vracející se z výkonu trestu**

## Provoz Nocležny:

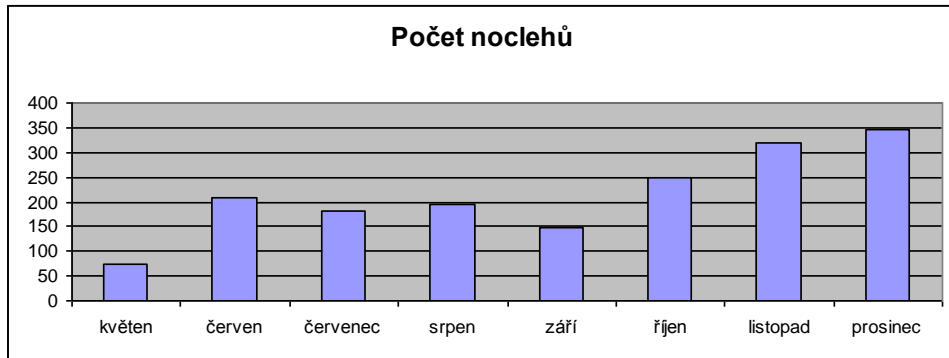
Klienti přicházejí denně v 19:00 hodin. Musí přijít střízliví a nebýt pod vlivem drog. Noví klienti jsou zaevidováni a vyplní vstupní dotazník. Po příchodu se všichni osprchují, dostanou čisté pyžamo a papuče. Následuje večere a volný večerní program až do 22:00. Klienti velmi uvítají možnost sledovat televizi ve skromné kulturní místnosti, což je pro mnohé důležité odreagování po celém dni.

Ráno v 7:00 hodin je snídane, poté následuje úklid prostor Nocležny, který provádí sami klienti pod dohledem pracovníka. V 8:00 klienti Nocležnu opouští.

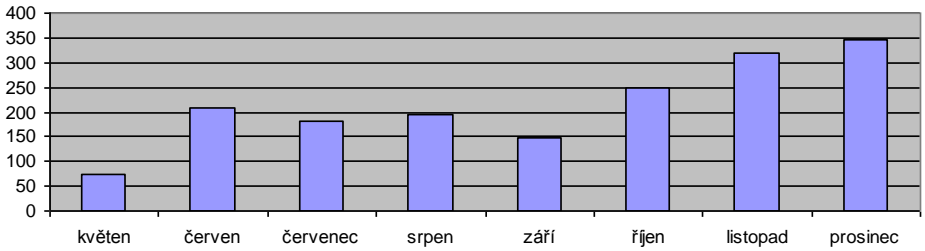
Sociální pracovníci zjišťují v jaké situaci klienti jsou a snaží se jim pomáhat s řešením jejich situace.

Kapacita Nocležny je 12 osob.

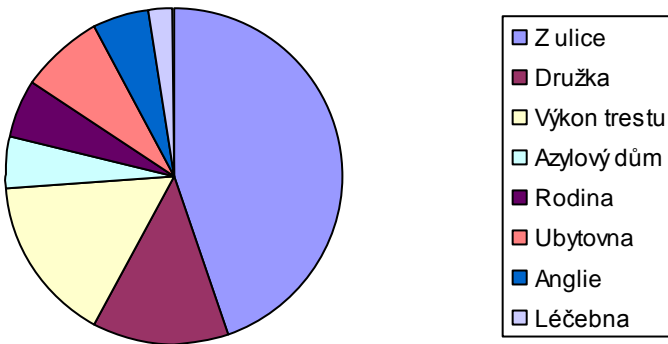
## Statistika:



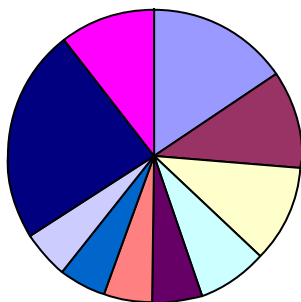
## Počet noclehů



## Odkud klienti přišli



## Kam klienti odešli



- Na ulici
- Práce s bydlením
- Družka
- Azylový dům
- Rodina
- Slovensko
- Ubytovna
- Vyloučení
- Bydlí stále
- Neznámo

## TEPLÉ JÍDLO PRO BEZDOMOVCE

Tento nový projekt byl realizovaný v období říjen až prosinec 2006. Náplní bylo vydávání teplého jídla (polévek, chleba a kávy) bezdomovcům a jiným rizikovým skupinám občanů města. Otevírací doba pro veřejnost byla v pracovní dny od 11:00 do 12:00.

### **Kdo službu využíval:**

Celkem služby využilo 15 osob z toho 3 osoby užívající drogy a 12 z řad bezdomovců. Při samotném vydávání obědů bylo poskytováno i sociální poradenství.

### **Statistika projektu:**

Celkově bylo vydáno 214 obědů za období říjen – prosinec. Denní návštěvnost byla cca čtyři až šest klientů. Polévky byly poskytovány bezplatně.

Počty vydaných obědů v jednotlivých měsících:

říjen	56 obědů
listopad	83 obědů
<u>prosinec</u>	<u>75 obědů</u>
<b>celkem</b>	<b>214 obědů</b>

### **Hodnocení úspěšnosti projektu:**

Celkově hodnotíme projekt především z reakcí klientů velmi dobře. Pro mnohé z nich je to jediná možnost v celém dni kdy si můžou v klidu sednout a sníst teplé jídlo. Věříme, že tento způsob stravování pozitivně ovlivnil jejich způsob zajišťování si obživy a omezil nelegální a nezákonné způsoby získávání jídla, které jsou pro společnost také daleko nákladnější.



Společnost ELIM Hranice je již druhým rokem spolupořadatel pobytového výukového programu angličtiny.

Poprvé se uskutečnil v roce 1998, od té doby je pořádán každý rok až doposud. Jedná se o týdenní nebo dvoutýdenní intenzivní studium angličtiny. Pořadatelé English Campu jsou Církev bratrská, ELIM Hranice a americká církev Calvary Community Church.

English Camp se koná v krásném prostředí Beskyd v rekreačním středisku Církve bratrské ve Velké Lhotě.

English Campu se účastní každoročně 40 až 60 studentů ve věku od 15 do 35 let. Výuka probíhá v malých skupinkách což je velmi efektivní.

Výuka probíhá dopoledne i odpoledne ve třech výukových blocích. Odpoledne po výuce jsou připraveny různé sportovní a jiné volnočasové aktivity. Kromě klasických „českých“ sportů se účastníci mohou zabavit při hře amerického fotbalu (v bezpečnější odlehčené podobě) nebo baseballu. Dále studenti mohou projevit svůj talent v různých tvořivých činnostech (modelování, kresba, apod.). Nechybí ani klasické táborové kratochvíle jako je táborák nebo stezka odvahy.

<http://www.cb.cz/hranice/englishcamp>



Účastníci English campu



Americký tým

## FINANČNÍ ZPRÁVA

---

### Rozvaha

#### Aktiva:

<b>Krátkodobý majetek</b>	<b>225.266,-</b>
<b>Pohledávky</b>	<b>118.475,-</b>
<b>Finanční majetek</b>	<b>106.791,-</b>
Pokladna	12.934,-
Bankovní účty účty	93.857,-
<b>AKTIVA CELKEM</b>	<b>225.266,-</b>

#### Pasiva:

<b>Vlastní zdroje</b>	<b>55.166,-</b>
Vlastní jmění	64.226,-
Hospodářský výsledek	- 9.060,-
<b>Cizí zdroje:</b>	<b>170.101,-</b>
Závazky	89.581,-
Jiná pasiva	80.520,-
<b>PASIVA CELKEM</b>	<b>225.266,-</b>

## Výsledovka

<b>Náklady</b>	<b>1.173.076,-</b>
<b>Spotřebované nákupy celkem</b>	<b>370.444,-</b>
Spotřeba materiálu	284.109,-
Spotřeba energie	86.335,-
<b>Služby celkem</b>	<b>173.036,-</b>
Cestovné	47.524,-
Náklady na reprezentaci	5.580,-
Ostatní služby	119.933,-
<b>Osobní náklady celkem</b>	<b>621.184,-</b>
Mzdové náklady	463.301,-
Zákonné sociální pojištění	157.883,-
<b>Daně a poplatky celkem</b>	<b>1.000,-</b>
Ostatní daně a poplatky	1.000,-
<b>Ostatní náklady celkem</b>	<b>7.413,-</b>
Ostatní pokuty a penále	176,-
Jiné ostatní náklady	7.237,-
<b>Výnosy</b>	<b>1.164.016,-</b>
<b>Provozní dotace</b>	<b>992.043,-</b>
NROS	286.359,-
MPSV	328.000,-
Město Hranice	167.400,-
Úřad Práce	139.116,-
Olomoucký kraj	20.000,-
Převod nevyčerpaných dotací	71.168,-
<b>Přijaté příspěvky celkem</b>	<b>89.380,-</b>
Přijaté příspěvky	68.180,-
Členské příspěvky	1.200,-
Úroky	143,-
<b>Platby klientů</b>	<b>82.450,-</b>
<b>HOSPODÁŘSKÝ VÝSLEDEK</b>	<b>- 9.060,-</b>

## VIZE DO BUDOUCNOSTI

---

Naší krátkodobou vizí je v současné době vybudování azylového domu pro muže a to ke konci roku 2007.

Dlouhodobým cílem je rozšíření činnosti o podnikatelskou činnost, která by ze svého zisku mohla kryt náklady sociálních projektů a především finančně náročná období na počátku každého roku.

## PODĚKOVÁNÍ

---

Na prvním místě naše díky patří Bohu, který vede a žehná naše životy i naši práci na tomto díle.

Naše díky patří ale i mnoha dalším lidem i organizacím, bez jejichž pomoci by bylo těžké toto dílo zrealizovat:

- Městu Hranice, za finanční podporu a bezplatné poskytnutí prostor pro realizaci našich projektů, vážíme si zájmu a podpory pana starosty a ostatních pracovníků městského úřadu, zejména pracovníkům sociálního odboru.
- Sborům církve bratrské v Hranicích, Prostějově, Vsetíně a ve Velké Lhotě za finanční, materiální i duchovní podporu.
- Za vydatnou finanční podporu děkujeme Ministerstvu práce a sociálních věcí, Nadaci rozvoje občanské společnosti a Úřadu práce.
- Naše poděkování za finanční podporu patří i Olomouckému kraji.
- Děkujeme také Hranickým médiím – TV zpravodajství Hranice a Hranickému týdnu za dobré, objektivní a profesionální reportáže.



**Štědrovečerní večeře**



**Rozdávání dárků**



**Ranní úklid Nocležny**



**Snídaně**



**Prostory ELIMu Hranice – v přízemí**



**Kancelář služby**



## KONTAKTY

---

ELIM, křesťanská společnost pro evangelizaci a diakonii  
Hranice

Vrchlického 1466, 753 01 Hranice

IČO: 712 40 799

bankovní spojení: 188 767 4309/0800

tel./fax.: +420 581 601 138

Bohuslav Rybníček tel.: +420 731 751 612

Tomáš Luběna tel.: +420 604 477 608

e-mail: [elim@elim-hranice.org](mailto:elim@elim-hranice.org)

[www.elim-hranice.org](http://www.elim-hranice.org)

## ZÁVĚREČNÉ SLOVO

---

Tento dokument byl vytvořen za finanční pomoci Evropské unie a státního rozpočtu ČR. Za obsah tohoto dokumentu je výhradně zodpovědná společnost ELIM Hranice a nelze jej v žádném případě považovat za názor Evropské unie a České republiky.

Zvláštní poděkování patří na tomto místě sestře Karle Daňové, bratru kazateli Ladislavu Melkusovi a mnoha bratřím a sestrám z Církve bratrské v Hranicích, kteří nám vytrvale a s láskou pomáhali.

Bez Boží pomoci a těchto přátel by budování ELIMU Hranice nebylo možné.

**Bible – 1. list Korintským 15:57 Chvála buď Bohu, který nám dává vítězství skrze našeho Pána Ježíše Krista!**



bankovní spojení: 188 767 4309/0800  
[www.elim-hranice.org](http://www.elim-hranice.org)

Tento dokument byl vytvořen za finanční pomoci Evropské unie a státního rozpočtu ČR. Za obsah tohoto dokumentu je výhradně zodpovědná společnost ELIM Hranice a nelze jej v žádném případě považovat za názor Evropské unie a České republiky.