



**KŘEŠŤANSKÁ SPOLEČNOST PRO EVANGELIZACI
A DIAKONII HRANICE**



VÝROČNÍ ZPRÁVA ZA ROK 2007

Úvodní slovo	3
Pár slov o nás	4
Organizační struktura	4
Členové, zaměstnanci, dobrovolníci	6
Zpráva o činnosti	8
Sociálně právní poradna	8
Nocležna pro bezdomovce – muže	12
Teplé jídlo pro bezdomovce	16
English Camp	18
Výjezd 2007 – Severní Čechy	20
Rekonstrukce Azylového domu pro muže	22
Finanční zpráva	24
Vize do budoucnosti	26
Poděkování	26
Kontakty	27
Závěrečný příběh	27

ÚVODNÍ SLOVO

Bohuslav Rybníček – předseda a ředitel ELIM Hranice

Milí přátelé, tak zase uplynul jeden rok a naše práce stále pokračuje a rozvíjí se. Chtěl bych za to poděkovat všem, kteří se na tomto díle podíleli a to jak zaměstnancům, kteří tuto práci dělají, tak dobrovolníkům, kteří nám ochotně pomáhají, výboru, který je moudrým rádcem a mnoha dalším, kteří nás finančně či jinak podpořili. Především ale díky patří Bohu, který se stará o svoje dílo a žehná mu. V této zprávě Vám přinášíme a ukazujeme plody naší loňské práce a doufáme, že nám zachováte svoji podporu.

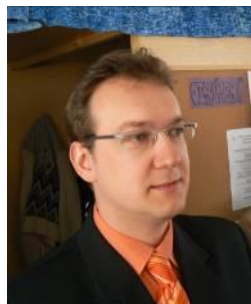


Tom Luběna – jednatel ELIM Hranice

Pilná práce, prach a pot, ale také nadšení a radost. I tak by se dal charakterizovat rok 2007, ve kterém jsme ušli zase o kus dále.

Po úspěšném zrealizování Nocležny jsme viděli, že je třeba poskytnout našim uživatelům ubytování po celý den a to z mnoha důvodů. Rozhodli jsme se tedy rozjet projekt Azylového domu pro muže, který by zajišťoval komplexnější službu. Pustili jsme se do tohoto projektu s nadšením nám vlastním. Po absolvování věcí jako jsou jednání, dokumentace, rekonstrukce a další podobné činnosti se nám podařilo získat a nachystat nové prostory.

V současnost jsme před kolaudací nových prostor. Věříme, že v tomto roce dokončíme všechny přípravy a seženeme dostatek finančních prostředků na otevření azylového domu.



PÁR SLOV O NÁS

ELIM Hranice vznikl dne 27. 12. 2004 jako organizační jednotka občanského sdružení ELIM, které provozuje na území České republiky charitativní a sociální činnost již od roku 1991.

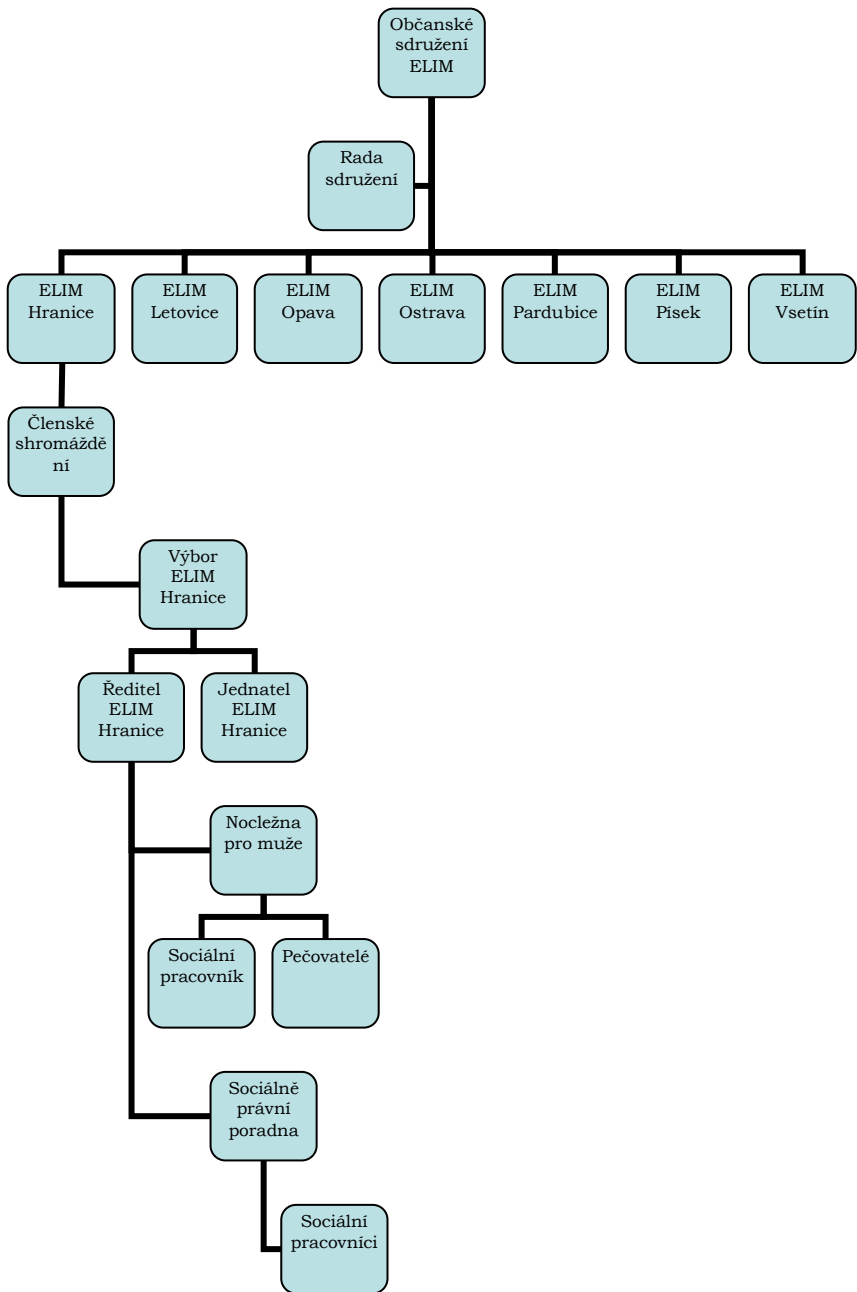
Zřízení společnosti ELIM Hranice předcházelo mnoho let plánování a příprav, zakládající členové sbírali zkušenosti v jiných organizacích působících v sociální oblasti v Hranicích a na Vsetíně a v Církvi bratrské v rámci pomoci potřebným. Na vzniku ELIMu Hranice se podílelo mnoho ochotných bratří a sester z Církve bratrské v Hranicích a to finančně i praktickou pomocí.

Elim – biblické místo s dvanácti vodními prameny a sedmdesáti palmami. Bylo to nádherné místo uprostřed pusté pouště.

Jako Elim byl místem odpočinku na dlouhé cestě, je i naší vizí vytvořit místo, kde by lidé, kteří potřebují pomoc a odpočinutí, mohli nabrat nové síly k další cestě životem.

ORGANIZAČNÍ STRUKTURA

Občanské sdružení ELIM pracuje prostřednictvím svých organizačních jednotek, které mají vlastní právní subjektivitu. Každá organizační jednotka vyvíjí svoji činnost, realizuje projekty a oslovuje různé cílové skupiny. Každá organizační jednotka má také vlastní IČO, právní subjektivitu, vnitřní uspořádání a místní stanovy. Zástupci všech ELIMů se pravidelně scházejí, povzbuzují se k další práci, informují se o činnosti jednotlivých organizačních jednotek.



Výbor organizační jednotky Hranice:

Bohuslav Rybníček – předseda, statutární zástupce

Tomáš Luběna – jednatel, statutární zástupce

Ladislav Melkus – statutární zástupce

Miroslav Kamínek - člen

Jana Hlaváčová - člen

Filip Hradil Dis. - člen

Ředitel organizační jednotky Hranice:

Bohuslav Rybníček

Jednatel organizační jednotky Hranice

Tomáš Luběna

Revizor:

Jiří Šrámek

ČLENOVÉ, ZAMĚSTNANCI, DOBROVOLNÍCI

K 31. prosinci 2007 má ELIM Hranice 6 zakládajících členů. V roce 2007 pracovalo ve společnosti ELIM Hranice celkem 6 zaměstnanců.

Pět pracovníků pracovalo na hlavní pracovní poměr, jeden pracovník na Dohodu o provedení práce.

Z dalších pracovníků, kteří obětavě pracovali bez nároku na odměnu musíme jmenovat především šestičlenný výbor ELIM Hranice a další dobrovolníky z řad Církve bratrské v Hranicích, kteří se podíleli především na rekonstrukci prostor pro azylový dům pro muže.

PŘEHLED ZAMĚSTNANCŮ A DOBROVOLNÍKŮ

- **Bohuslav Rybníček:** ředitel ELIM Hranice, sociální pracovník, poradce od 1. 7. 2005 dosud 1,0 úvazek.
- **Tomáš Luběna:** metodik práce, sociální pracovník, poradce od 1. 7. 2005 dosud 1,0 úvazek.
- **Lucie Hradilová Dis.:** sociální pracovník od 17. 2. 2006 1,0 úvazek. Od 2. 5. 2006 na mateřské dovolené.
- **Svatava Buczinská :** účetní od 8. 12. 2005 dosud, 0,3 úvazku.
- **Josef Trčka:** pracovník v sociálních službách od 12. 4. 2006 dosud 1,0 úvazku.
- **Filip Hradil Dis.:** sociálně výchovný pracovník od 1. 7. 2006 dosud – 1,0 úvazku.
- **Petr Kamínek:** pomocný pečovatel od 8. 8. 2007 DPP.



Tým pracovníků

SOCIÁLNĚ PRÁVNÍ PORADNA ELIM HRANICE



**Tento projekt je spolufinancován Evropskou unií
a státním rozpočtem České republiky**

ESF napomáhá rozvoji zaměstnanosti podporou zaměstnatelnosti, podnikatelského ducha, rovných příležitostí a investicemi do lidských zdrojů.

Historie:

Poradna zahájila svoji činnost 1. srpna 2005 v objektu Sigmy 1. na ulici Tř. 1. Máje. Z těchto prostor jsme se po necelém roce stěhovali na ulici Vrchlického 1466, kde jsme zřizovali také projekt Nocležna pro osoby bez přístřeší.

Cíl:

Hlavním cílem projektu je rozšířit nabídku a dostupnost sociálně právních služeb pro sociálně znevýhodněné skupiny obyvatel a zabránit tak jejich sociálnímu vyloučení a nemožnosti se uplatnit na trhu práce.

Hlavní poskytované služby:

- Sociální a právní poradenství
- Pomoc při jednání s úřady
- Sepisování žádostí, žalob a vyjádření
- Doprovod klientů na jednání
- Pomoc při hledání zaměstnání
- Pomoc při hledání ubytování
- Možnost přístupu k informacím – internet, telefon

Poradna je otevřena pro veřejnost:

pondělí	8:00 – 11:00	13:00 – 17:00
úterý	8:00 – 11:00	
středa	8:00 – 11:00	13:00 – 17:00
čtvrtek	8:00 – 11:00	

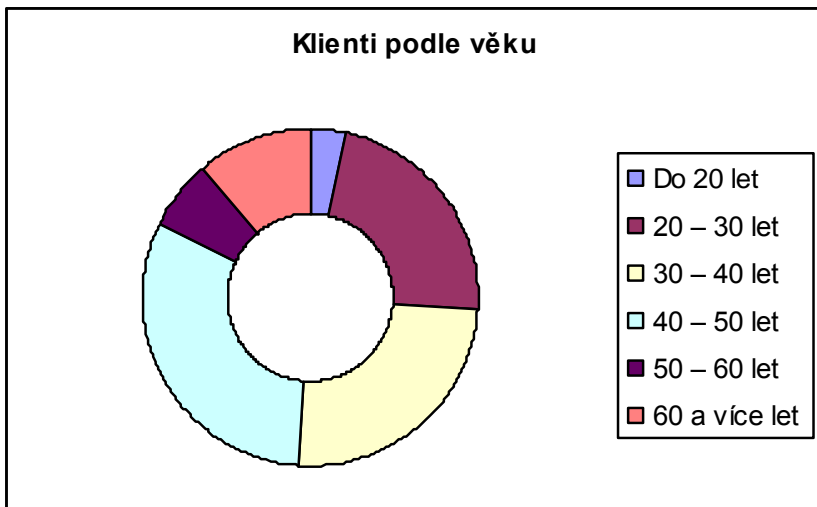
Mimo tyto hodiny pro veřejnost se realizují plánované aktivity s klienty. Tento projekt byl letos financován Nadací rozvoje občanské společnosti do 15. srpna 2007.

Práce v letošním roce:

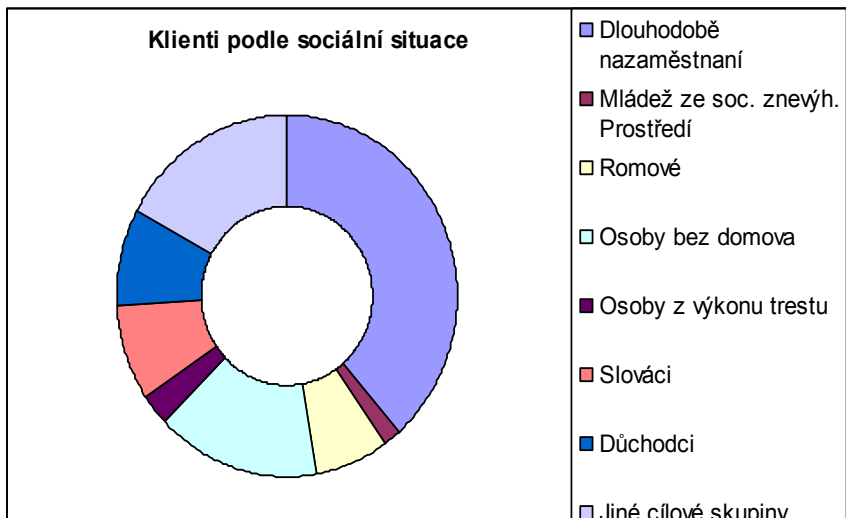
S mnoha klienty se nám daří udržet dlouhodobější kontakt, takže nedochází pouze k jednorázovému poradenství, ale naše spolupráce je dlouhodobá a ve více životních oblastech. Za úspěch jsme považovali pomoc v oblasti sociální stabilizace – tj. většinou získání práce s bydlením.

Dále jsme pomáhali lidem s vyřizováním důchodů, žádostí, žalob a dalších záležitostí, se kterými si nevěděli rady.

Věkové složení klientů:



Složení klientů podle sociální situace:



Statistika poskytnutých služeb:

<i>Osob v kontaktu celkem</i>	153
Nové kontakty	50
Sociální asistence	9
Poradenství -	137
- rodinné	14
- sociální	64
- právní	59
Info o trhu práce	54
Krizová intervence	5
Sociální stabilizace	9
Zaměstnané osoby	6
PC vzdělávání - osoby	0
Pomoc při hledání zaměstnání	24
Pomoc při sepsání dokumentů	49
Jednání v zájmu klienta	10
Motivace k rekvalifikaci či vzdělání	12
Telefonní poradenství klientům	18
Telefonní jednání v zájmu klienta	163

Historie:

Společnost ELIM Hranice realizuje projekt Nocležny pro osoby bez přístřeší od 2. 5. 2006 v objektu bývalé ubytovny ve Vrchlického ulici.

Tyto prostory jsme svépomocně zrekonstruovali s vydatnou pomocí dobrovolníků z řad Církve bratrské v Hranicích. Tato rekonstrukce proběhla za finanční pomoci Města Hranice a Sborů církve bratrské v Hranicích, Prostějově, Vsetíně a Velké Lhotě.

Cíl:

Cílem poskytování služeb je zajistit možnost ubytování pro bezdomovce či osoby v krizi, kteří v regionu nemají jinou možnost ubytování či noclehu a nabídnout pomocnou ruku těm, kteří se dostali do obtížné životní situace.



Klienti:

Našimi klienty jsou především tyto lidé:

- **Lidé bez přístřeší (muži)**
- **Rizikové skupiny mládeže** – uživatelé drog, lidé nemotivovaní ke změně stylu života

- **Osoby v krátkodobé sociální krizi** – osoby, které přišly náhle o možnost ubytování
- **Osoby vracející se z výkonu trestu**

Provoz Nocležny:

Uživatelé služeb přicházejí denně v 19:00 hodin. Musí přijít střízliví a nebyť pod vlivem drog. Noví zájemci jsou zaevidováni a vyplní vstupní formulář. Po příchodu se všichni osprchují, dostanou čisté pyžamo a přezůvky. Následuje večeře a volný večerní program až do 22:00. Ubytování velmi uvítají možnost sledovat televizi ve skromné kulturní místnosti, což je pro mnohé důležité odreagování po celém dni.

Ráno v 7:00 hodin je snídaně, poté následuje úklid prostor Nocležny, který provádí sami ubytovaní pod dohledem pracovníka. V 8:00 všichni Nocležnu opouští.

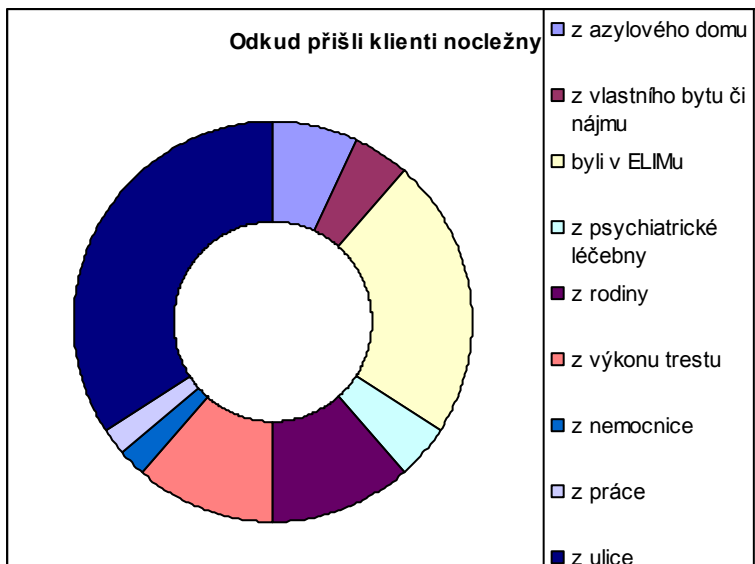
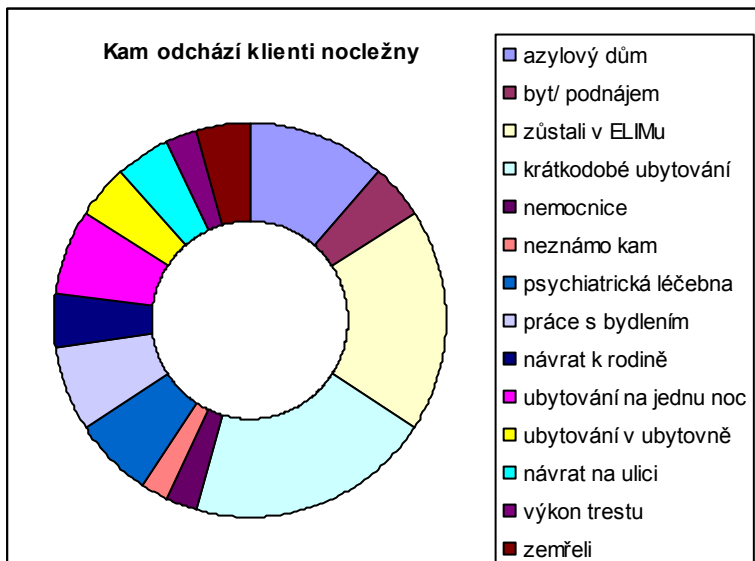
Těm, kteří chtějí svoji krizovou situaci řešit, poskytujeme jak poradenství, tak i praktickou pomoc a to zejména při hledání zaměstnání, bydlení, případně řešení dluhů z minulosti.



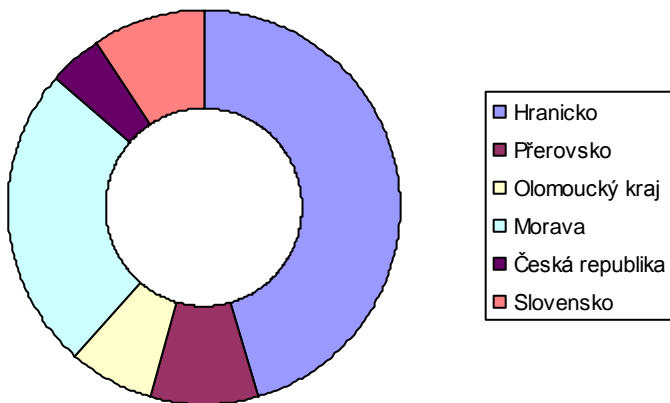
Vánoce v ELIMu

Kapacita Nocležny je 12 osob.

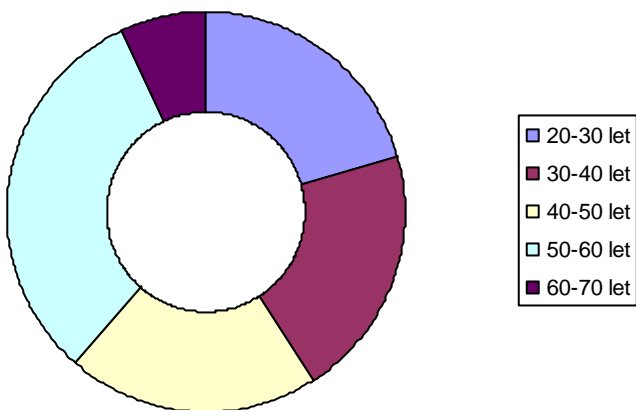
Statistika:



Uživatelé nocležny podle bydliště



Uživatelé podle věku



TEPLÉ JÍDLO PRO BEZDOMOVCE

Tento projekt byl realizovaný v období říjen až prosinec 2006. Náplní bylo vydávání teplého jídla (polévek, chleba a kávy) bezdomovcům a jiným rizikovým skupinám občanů města. Otevírací doba pro veřejnost byla v pracovní dny od 11:00 do 12:00.

Oproti roku 2006 jsme zaznamenali nárůst osob, kteří tuto službu využily. V roce 2007 to bylo celkem 20 osob, z toho 18 mužů a 2 ženy. Při samotném vydávání obědů, bylo poskytováno i sociální poradenství.

Statistika projektu

Celkově bylo vydáno 445 menu. Je to zase další nárůst počtu jídel oproti roku 2006, kdy jsme vydali 214 porcí. Tento nárůst byl způsoben proto, protože mezi uživateli byl velký zájem o tuto službu, a tak jsme prodloužili období vydávání obědů z původních 3 měsíců a nyníšších 6 měsíců. Denní návštěvnost se pohybovala od 2-8 lidí. Polévky byly poskytovány bezplatně.

Počty vydaných jídel v jednotlivých měsících:

Leden	69 obědů
Únor	57 obědů
Březen	94 obědů
Duben	70 obědů
Listopad	76 obědů
Prosinec	79 obědů
Celkem	445 obědů

Hodnocení úspěšnosti projektu:

Z reakcí uživatelů našich služeb můžeme pozorovat, že tento projekt má smysl. Pro drtivou většinu z nich je to jediná možnost sníst v klidu teplé jídlo a dát si horkou kávu, která především v zimních měsících potěší. Věříme, že tento způsob stravování pozitivně ovlivnil a ovlivní jejich způsob zajišťování si potravy. Naší snahou je omezit nelegální a nezákonné způsoby získávání jídla, které jsou pro společnost také daleko nákladnější.

Celkově hodnotíme tento projekt jako rozumný a dobrý.

Společnost ELIM Hranice je již třetím rokem spolupořadatel pobytového výukového programu angličtiny.

Poprvé se uskutečnil v roce 1998, od té doby je pořádán každý rok až doposud. Jedná se o dva týdenní kurzy intenzivního studia angličtiny. Pořadatelé English Campu jsou Církev bratrská, ELIM Hranice a americká církev Calvary Community Church.

English Camp se koná v krásném prostředí Beskyd v rekreačním středisku Církve bratrské ve Velké Lhotě.

English Campu se účastní každoročně 40 až 60 studentů ve věku od 15 do 35 let. Výuka probíhá v malých skupinkách což je velmi efektivní.

Výuka probíhá dopoledne i odpoledne ve třech výukových blocích. Odpoledne po výuce jsou připraveny různé sportovní a jiné volnočasové aktivity. Kromě klasických „českých“ sportů se účastníci mohou zabavit při hře amerického fotbalu (v bezpečnější odlehčené podobě) nebo baseballu. Dále studenti mohou projevit svůj talent v různých tvořivých činnostech (modelování, kresba, apod.). Nechybí ani klasické táborové kratochvíle jako je táborák nebo stezka odvahy.

<http://www.cb.cz/hranice/englishcamp>



Výuka angličtiny



Účastníci English campu - 1. týden

VÝJEZD TÝMU 2007

V letošním roce jsme se poprvé vydali na pracovní výjezd po azylových domech v České republice. Je to takový malý počátek každoroční tradice, kterou by jsme si chtěli udržet.

Cíl - cílem výjezdu bylo navštívit různé azylové domy, které provozují různí zřizovatelé a vidět, jak tuto práci dělají jinde. Zaměřili jsme se především na sledování metod práce s uživateli služeb, vnitřní pravidla, ale sledovali jsme také ale zařízení a vybavení azylových domů.



AD svatého Františka Ostrava

Zhodnocení výjezdu – tato akce naplnila a dokonce i předčila naše očekávání. Pro kolegy, kteří v sociální oblasti začínají to znamenalo nabytí velkých zkušeností a možnosti srovnávání toho, co je možné poskytovat za služby a jakým způsobem lze tuto práci dělat. V neposlední řadě to byl i dobrý čas pro stmelení pracovního týmu.



AD Osek

14. února – středa

Armáda spásy Ostrava – AD pro muže
Charita Ostrava - AD Svatého Františka
Supervize Pardubice – Mgr. Noemi Komrsková

15. února – čtvrtek

Naděje Česká Třebová – dům pro sociálně slabé
SPK Pardubice - AD pro muže
Charita Hradec Králové - AD pro muže

16. února – pátek

Charita Osek (Most) – AD pro muže
Charita Duchcov (Most) – Ad pro muže a ženy
Speramus Liberec – AD pro muže



AD Speramus Liberec

REKONSTRUKCE AZYLOVÉHO DOMU PRO MUŽE

V letošním roce se nám podařilo ve spolupráci s Městem Hranice získat další prostory v domě na ulici Vrchlického 1466 – druhou polovinu přízemí (prostor bývalé sauny). Ihned jsme se pustili do rekonstrukce a ke konci roku jsme měli většinu hotovou.

V nových prostorách vznikne Azylový dům pro muže a to především pro ty, kteří jsou motivovaní ke změně své životní situace. Dlouhodobě vnímáme deficit a těch našich klientů, kteří například pracují a mají k dispozici pouze nocležnu, či u těch, kteří jsou již v důchodě a zasloužili by si odpočinek.



Klienti při práci



Nový pokoj

Letos jsme tedy vybudovali tři pokoje pro 7 osob a ještě jeden pokoj zbývá dokončit. Dále jsme vytvořili kuchyňku a sociální zařízení pro ubytované, sklady a spojovací chodbu s nocležnou. Do rekonstrukce se zapojili i sami uživatelé služeb a to

s velkou chutí. Když viděli, že něco vytvořili, měli z toho očividnou radost.



Bývalá potírna v sauně



Nový pokoj z potírny

FINANČNÍ ZPRÁVA

Rozvaha

Aktiva:

Krátkodobý majetek	117.685,-
Pohledávky provoz. zálohy	100.991,-
Finanční majetek	14.679,-
Pokladna	4.413,-
Bankovní účty	20.266,-
Peníze na cestě	-10.000,-
Jiná aktiva	2.015,-
AKTIVA CELKEM	117.685,-

Pasiva:

Vlastní zdroje	-13.308,-
Vlastní jmění	64.626,-
Hospodářský výsledek	- 77.934,-
Cizí zdroje:	130.993,-
Dodavatelé	1.619,-
Zaměstnanci	26.468,-
Ostatní přímé daně	-546,-
Jiné závazky	-369,-
Dohadné účty pasivní	100.992,-
Jiná pasiva	2.830
PASIVA CELKEM	117.685,-

Výsledovka

Náklady	1.538.761,-
Spotřebované nákupy celkem	390.306,-
Spotřeba materiálu	289.314,-
Spotřeba energie	100.992,-
Služby celkem	294.305,-
Cestovné	72.915,-
Náklady na reprezentaci	4.553,-
Ostatní služby	216.837,-
Osobní náklady celkem	844.938,-
Mzdové náklady	630.731,-
Zákonné sociální pojištění	214.207,-
Ostatní náklady celkem	9.212,-
Ostatní soc. pojištění	3.196,-
Jiné ostatní náklady	6.016,-
Výnosy	1.460.827,-
Provozní dotace	1.190.737,-
NROS	125.337,-
MPSV	725.000,-
Město Hranice	200.000,-
Úřad Práce	68.400,-
Olomoucký kraj	72.000,-
Tržby z prodeje služeb	189.470,-
Přijaté příspěvky celkem	80.620,-
Přijaté příspěvky (drobné)	3.300,-
Členské příspěvky	1.200,-
Úroky	245,-
Jiné ostatní výnosy	75.875,-
HOSPODÁŘSKÝ VÝSLEDEK	- 77.934,-

VIZE DO BUDOUCNOSTI

Naší krátkodobou vizí a hlavní prioritou je v současné době otevření azylového domu pro muže a to k 1. 1. 2009.

Dlouhodobým cílem je rozšíření činnosti o podnikatelskou činnost, která by ze svého zisku mohla krýt náklady sociálních projektů a především finančně náročná období na počátku každého roku.

PODĚKOVÁNÍ

Naše díky patří ale i mnoha dalším lidem i organizacím, bez jejichž pomoci by bylo těžké toto dílo zrealizovat:

- Městu Hranice, za finanční podporu a bezplatné poskytnutí prostor pro realizaci našich projektů, vážíme si zájmu a podpory pana starosty a ostatních pracovníků městského úřadu, zejména pracovníkům sociálního odboru.
- Sboru Církve bratrské v Hranicích za finanční, materiální i duchovní podporu.
- Za vydatnou finanční podporu děkujeme Ministerstvu práce a sociálních věcí, Nadaci rozvoje občanské společnosti a Úřadu práce.
- Naše poděkování za finanční podporu patří i Olomouckému kraji.
- Děkujeme také Hranickým médiím – TV zpravodajství Hranice a Hranickému týdnu za dobré, objektivní a profesionální reportáže.



KONTAKTY

ELIM, křesťanská společnost pro evangelizaci a diakonii
Hranice, Slavič 22, Hranice

Provozovna: Vrchlického 1466, 753 01 Hranice

IČO:	712 40 799
bankovní spojení:	188 767 4309/0800
tel./fax.:	+420 581 601 138
Bohuslav Rybníček tel.:	+420 731 751 612
Tomáš Luběna tel.:	+420 604 477 608
e-mail:	elim@elim-hranice.org
http:	www.elim-hranice.org

ZÁVĚREČNÝ PŘÍBĚH

Zdeněk 59 let

Po smrti mé mamky jsem záhy také přišel o bydlení. Majitel domu, zrušil byty a tak jsem se ocitl na ulici. Jediné, co jsem měl byly dvě igelitky.

Toulal jsem se po nádražích a spal ve vlakových soupravách. Nebylo to však jednoduché, protože na mě útočili zloději a také policisté mě vykazovali co nejdál od centra. Jeden policajt mě zmlátil pendrekem a řekl mi, že už mě nechce nikdy vidět. Cestoval jsem vlakem a nevím proč, vysedl jsem v Hranicích. Toulal jsem se po městě a spal na nádraží.

Po delší době mě potkali dva kluci a dali mi letáček s mapkou, kde bych mohl přespat. Přišel jsem na ELIM a dostal jsem jídlo, čisté pyžamo a vlastní postel. Konečně po

osmi letech jsem se mohl v klidu vyspat, aniž bych byl ve střehu, kdo mě zase okrade a nebo zbijí.

Jsem vděčný, že mám částečné bydlení a doufám, že tu budu moci zůstat jak nejdéle to půjde.



bankovní spojení: 188 767 4309/0800

www.elim-hranice.org

Tento dokument byl vytvořen za finanční pomoci Evropské unie a státního rozpočtu ČR. Za obsah tohoto

dokumentu je výhradně zodpovědná společnost ELIM Hranice
a nelze jej v žádném případě považovat za názor Evropské
unie a České republiky.