



**KŘEŠŤANSKÁ SPOLEČNOST PRO EVANGELIZACI
A DIAKONII HRANICE**



VÝROČNÍ ZPRÁVA ZA ROK 2008

Úvodní slovo	3
Pár slov o nás	4
Organizační struktura	4
Členové, zaměstnanci, dobrovolníci	6
Zpráva o činnosti	8
Nocležna pro bezdomovce – muže	8
Teplé jídlo pro bezdomovce	13
English Camp	14
Výjezd 2008	15
Rekonstrukce Azylového domu pro muže	17
Malování dětí na nocležně	18
Finanční zpráva	19
Vize do budoucnosti	21
Poděkování	21
Kontakty	22
Závěrečný příběh	22

ÚVODNÍ SLOVO

Bohuslav Rybníček – předseda a ředitel
ELIM Hranice

Pohled na uplynulý rok je plný práce a očekávání. Dokončovali jsme rekonstrukci prostor budoucího azylového domu pro muže a očekávali zdroje financování pro tento projekt. Konec roku tak působil pozitivním dojmem a byl plný nadějí do budoucnosti. Doufám, že s otevřením azylového domu se nám podaří poskytovat lidem, kteří k nám přijdou kvalitnější služby a budeme jim schopni ještě lépe pomoci v jejich situaci.

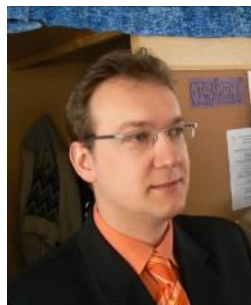


Tom Luběna – jednatel a zástupce ředitele
ELIM Hranice

Minulý rok byl ve znamení příprav na otevření azylového domu. Dokončila se rekonstrukce společných prostor a pokojů, probíhaly administrativní úkony, výběr vhodných zaměstnanců, vzdělávání a především hlavní téma, získat dotace na provozní činnost azylového domu.

Zaměřili jsme se také na zkvalitnění služeb našim uživatelům zejména v oblasti ubytování, protože vnímáme, že pěkné prostředí má pozitivní vliv na naše klienty.

Tím vším nás Bůh provedl a jsem mu vděčný za jeho pomoc a posilu, děkuji také všem, kteří nás podporují slovem nebo skutkem.



PÁR SLOV O NÁS

ELIM Hranice vznikl dne 27. 12. 2004 jako organizační jednotka občanského sdružení ELIM, které provozuje na území České republiky charitativní a sociální činnost již od roku 1991.

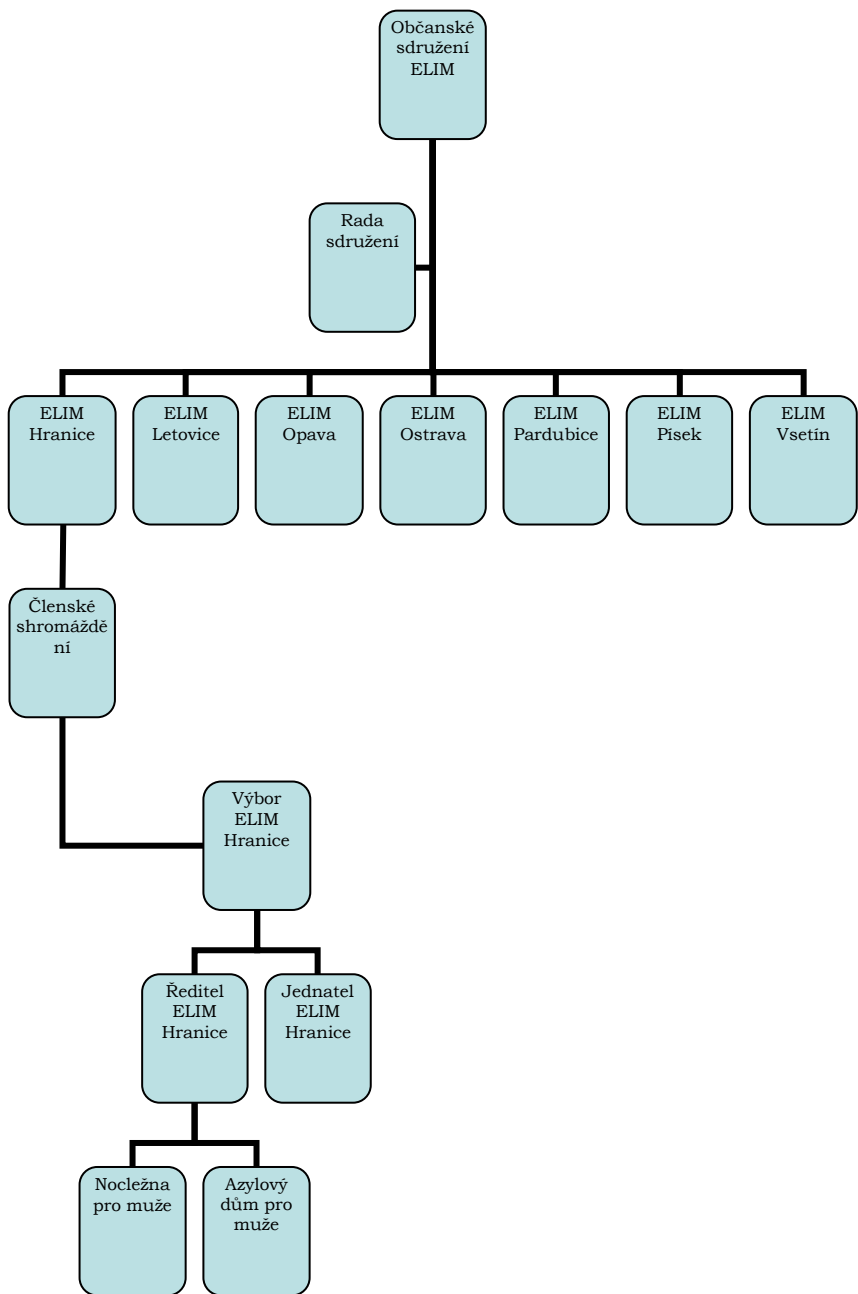
Zřízení společnosti ELIM Hranice předcházelo mnoho let plánování a příprav, zakládající členové sbírali zkušenosti v jiných organizacích působících v sociální oblasti v Hranicích a na Vsetíně a v Církvi bratrské v rámci pomoci potřebným. Na vzniku ELIMu Hranice se podílelo mnoho ochotných bratří a sester z Církve bratrské v Hranicích a to finančně i praktickou pomocí.

Elim – biblické místo s dvanácti vodními prameny a sedmdesáti palmami. Bylo to nádherné místo uprostřed pusté pouště.

Jako Elim byl místem odpočinku na dlouhé cestě, je i naší vizí vytvořit místo, kde by lidé, kteří potřebují pomoc a odpočinutí, mohli nabrat nové síly k další cestě životem.

ORGANIZAČNÍ STRUKTURA

Občanské sdružení ELIM pracuje prostřednictvím svých organizačních jednotek, které mají vlastní právní subjektivitu. Každá organizační jednotka vyvíjí svoji činnost, realizuje projekty a oslovuje různé cílové skupiny. Každá organizační jednotka má také vlastní IČO, právní subjektivitu, vnitřní uspořádání a místní stanovy. Zástupci všech ELIMů se pravidelně scházejí, povzbuzují se k další práci, informují se o činnosti jednotlivých organizačních jednotek.



Výbor organizační jednotky Hranice:

Bohuslav Rybníček – předseda, statutární zástupce

Tomáš Luběna – jednatel, statutární zástupce

Ladislav Melkus – statutární zástupce

Miroslav Kamínek - člen

Jana Hlaváčová - člen

Filip Hradil Dis. - člen

Ředitel organizační jednotky Hranice:

Bohuslav Rybníček

Jednatel organizační jednotky Hranice

Tomáš Luběna

Revizor:

Jiří Šrámek

ČLENOVÉ, ZAMĚSTNANCI, DOBROVOLNÍCI

K 31. prosinci 2008 má ELIM Hranice 6 zakládajících členů. V roce 2008 pracovalo ve společnosti ELIM Hranice celkem 9 zaměstnanců.

Šest pracovníků pracovalo na hlavní pracovní poměr, jeden pracovník na Dohodu o pracovní činnosti a jeden pracovník na Dohodu o provedení práce. Jedna pracovnice je na mateřské dovolené.

Z dalších pracovníků, kteří obětavě pracovali bez nároku na odměnu musíme jmenovat především šestičlenný výbor ELIM Hranice a další dobrovolníky z řad Církve bratrské v Hranicích, kteří se podíleli především na rekonstrukci prostor pro azylový dům pro muže.

PŘEHLED ZAMĚSTNANCŮ A DOBROVOLNÍKŮ

- **Bohuslav Rybníček:** ředitel ELIM Hranice, sociální pracovník, poradce od 1. 7. 2005 dosud 1,0 úvazek.
- **Tomáš Luběna:** metodik práce, pracovník v sociálních službách od 1. 7. 2005 dosud 1,0 úvazek.
- **Lucie Hradilová Dis.:** sociální pracovník od 17. 2. 2006 1,0 úvazek. Od 2. 5. 2006 na mateřské dovolené.
- **Svatava Buczinská :** účetní od 8. 12. 2005 dosud, 0,3 úvazku.
- **Josef Trčka:** pracovník v sociálních službách od 12. 4. 2006 do 30. 9. 2008 1,0 úvazku.
- **Filip Hradil Dis.:** sociální pracovník od 1. 7. 2006 do 31. 1. 2008 1,0 úvazku.
- **Petr Kamínek:** pracovník v sociálních službách od 8. 8. 2007 DPČ.
- **Radek Hanák:** pracovník v sociálních službách od 2. 5. 2008 doposud 1,0 úvazku.
- **Rybníčková Petra:** administrativní pracovník od 1. 12. 2008 do 31. 12. 2008 DPP.

Historie:

Společnost ELIM Hranice realizuje projekt Nocležny pro osoby bez přístřeší od 2. 5. 2006 v objektu bývalé ubytovny ve Vrchlického ulici.

Tyto prostory jsme svépomocně zrekonstruovali s vydatnou pomocí dobrovolníků z řad Církve bratrské v Hranicích. Tato rekonstrukce proběhla za finanční pomoci Města Hranice a Sborů církve bratrské v Hranicích, Prostějově, Vsetíně a Velké Lhotě.



Cíl:

Cílem poskytování služeb je zajistit možnost ubytování pro bezdomovce či osoby v krizi, kteří v regionu nemají jinou možnost ubytování či noclehu a nabídnout pomocnou ruku těm, kteří se dostali do obtížné životní situace.

Uživatelé služeb:

Našimi klienty jsou především tyto lidé:

• Lidé bez přístřeší (muži)

- Rizikové skupiny mládeže – uživatelé drog, lidé nemotivovaní ke změně stylu života
- Osoby v krátkodobé sociální krizi – osoby, které přišly náhle o možnost ubytování
- Osoby vracející se z výkonu trestu

Provoz Nocležny:

Uživatelé služeb přicházejí denně v 19:00 hodin. Musí přijít střízliví a nebyť pod vlivem drog. Noví zájemci jsou zaevidováni a vyplní vstupní formulář. Po příchodu se všichni osprchují, dostanou čisté pyžamo a přezůvky. Následuje večere a volný večerní program až do 22:00. ubytovaní velmi uvítají možnost sledovat televizi ve skromné kulturní místnosti, což je pro mnohé důležité odreagování po celém dni.



Ráno v 7:30 hodin je snídaně, poté následuje úklid prostor Nocležny, který provádí sami ubytovaní pod dohledem pracovníka. V 8:00 všichni Nocležnu opouští.

Těm, kteří chtějí svoji krizovou situaci řešit, poskytujeme jak poradenství, tak i praktickou pomoc a to zejména při hledání zaměstnání, bydlení, případně řešení dluhů z minulosti.

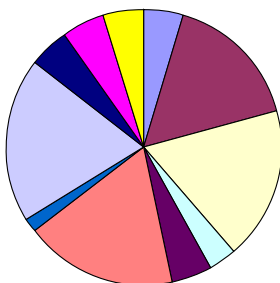


Kapacita Nocležny je 12 osob.

Vánoce 2008 v ELIMu

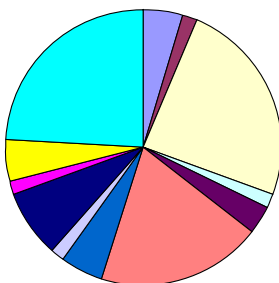
Statistika:

Odkud přišli klienti nocležny



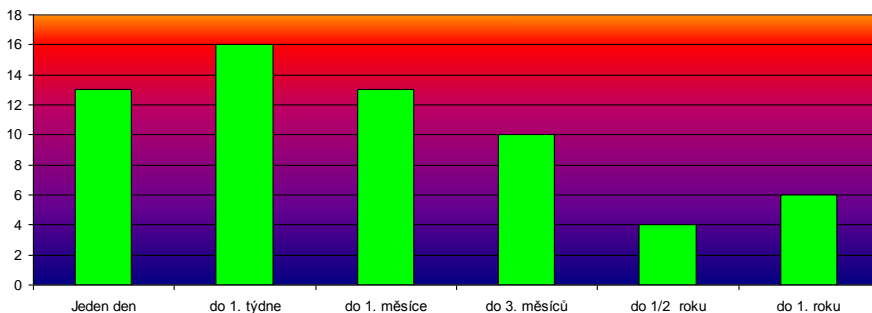
- Z azylového domu
- byli v ELIMU
- Krátkodobé ubytování
- Z nemocnice
- Z psychiatrické léčebny
- Z rodiny
- Z ubytovny
- Z ulice
- Z výkonu trestu
- Z bytu
- Přišli o zaměstnání

Kam odešli klienti nocležny

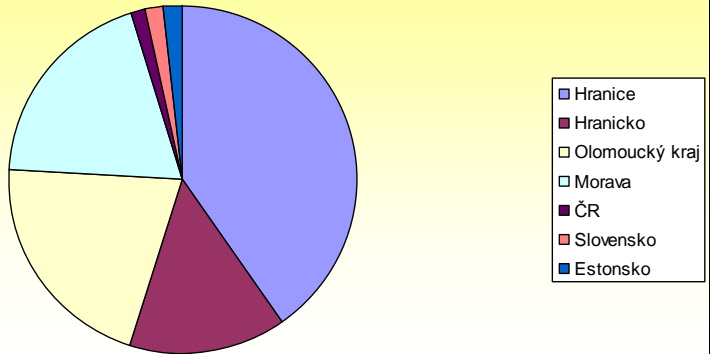


- Do azylového domu
- Do církevního zařízení
- Zůstali v ELIMU
- Do nemocnice
- Do psychiatrické léčebny
- Práce s bydlením
- K rodině
- Na ubytovnu
- Na ulici
- Do výkonu trestu
- Byli vyloučeni
- Krátkodobé ubytování

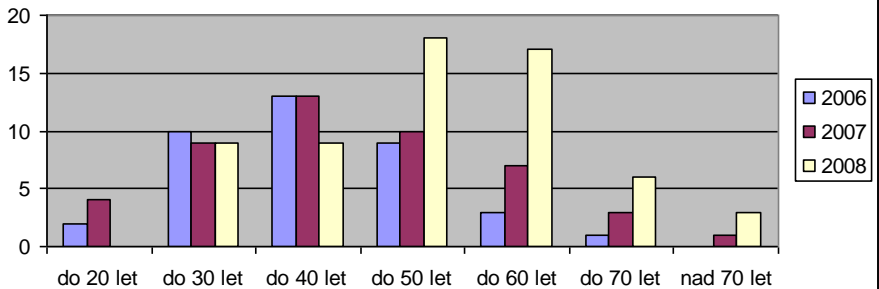
Délka ubytování klientů



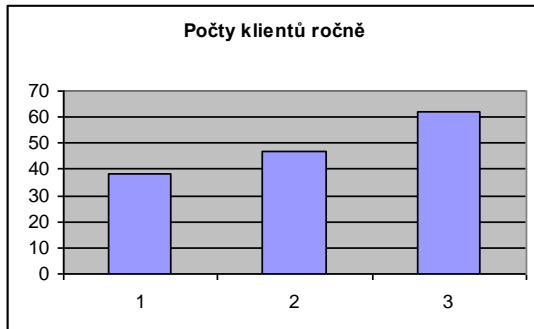
Klienti podle bydliště



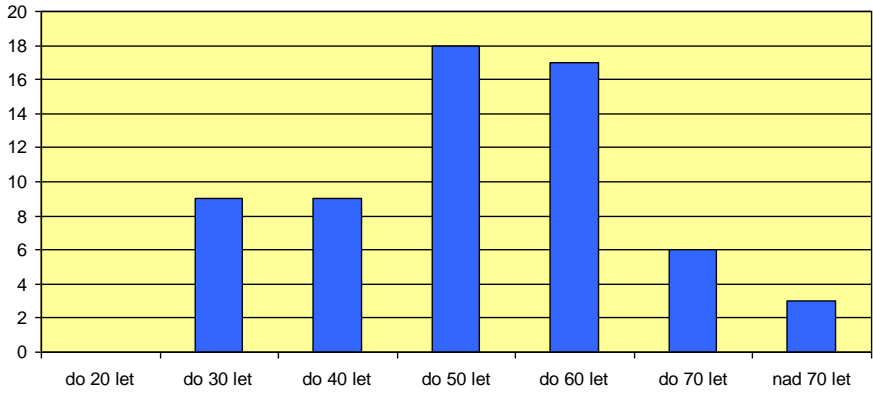
Klienti nocležny podle věku



Počty klientů ročně



klienti podle věku 2008



TEPLÉ JÍDLO PRO BEZDOMOVCE

Tento projekt byl realizovaný v období leden až březen a listopad až prosinec 2008. Náplní projektu bylo vydávání teplého jídla (polévek, chleba a kávy) bezdomovcům a jiným rizikovým skupinám občanů města. Otevírací doba pro veřejnost byla v pracovní dny od 11:00 do 12:00.

Statistika projektu:

Celkově bylo vydáno 397 obědů za období leden – březen a listopad – prosinec. Denní návštěvnost se pohybovala kolem šesti až sedmi klientů. Polévky a další potraviny byly poskytovány bezplatně.



Počty vydaných jídel v jednotlivých měsících:

Leden	76 obědů
Únor	61 obědů
Březen	83 obědů
Listopad	162 obědů
Prosinec	194 obědů
celkem	576 obědů

ENGLISH CAMP

Společnost ELIM Hranice je již čtvrtým rokem spolupořadatel pobytového výukového programu angličtiny.

Poprvé se uskutečnil v roce 1998, od té doby je pořádán každý rok až doposud. Jedná se o dva týdenní kurzy intenzivního studia angličtiny. Pořadatelé English Campu jsou Církev bratrská, ELIM Hranice a americká církev Calvary Community Church.

English Camp se koná v krásném prostředí Beskyd v rekreačním středisku Církve bratrské ve Velké Lhotě. English Campu se účastní každoročně 40 až 60 studentů ve věku od 15 do 35 let. Výuka probíhá v malých skupinkách což je velmi efektivní.

Letos jsme také pořádali poprvé pořádali letní výuku angličtiny pro děti v Hranicích. Kurz trval jeden týden a vyučovalo se čtyři hodiny každé dopoledne.



<http://www.cb.cz/hranice/englishcamp>

VÝJEZD TÝMU 2007

V letošním roce jsme se opět vydali na pracovní výjezd po azylových domech v České republice. Navštívili jsme devět azylových domů v různých oblastech České republiky a sdíleli s kolegy zkušenosti z naší práce.

V každém zařízení jsme strávili 1 – 2 hodiny. Zaměřili jsme se především na sledování pravidel pobytu klientů, ceny ubytování a služby, limity množství alkoholu pro vpuštění uživatelů služeb a způsob, jakým jsou zpravovány kuchyňky klientů. Dále jsme se soustředili na zajímavé podněty, kterými by jsme mohli zkvalitnit naši práci a námi poskytované služby.

Po příjezdu z výjezdu každý pracovník zpracoval zprávu a na jedné poradě jsme se věnovali vyhodnocování výjezdu. Pro naši práci jsme přijali mnoho užitečných podnětů.

Program výjezdu:

1. Den 26. května 2008	pondělí	zřizovatel
1. Azylový dům	Znojmo	Město
2. Azylový dům pro muže	Třebíč	Charita
3. SPK AD pro muže	Jihlava	evang. církev
2. Den 27. května 2008	úterý	zřizovatel
4. AD svatého Pavla	České Budějovice	Charita Č.B.
5. Dům sv. Petra pro muže	Prachatice	Charita
6. Dům svatého Petra	Záblatí	Charita
3. den 28. května 2008	středa	zřizovatel
7. AD Rokycany	Rokycany	Charita
8. Exodus SKP	Vlašim	Diakonie
9. Ubytovna pro bezdomovce	Žďár nad S.	Město Ž.n. S.



AD Prachaticce



AD Třebíč



AD České Budějovice



Farma v Záblatí



REKONSTRUKCE AZYLOVÉHO DOMU PRO MUŽE

V letošním roce jsme pokračovali v dokončování rekonstrukce azylového domu pro muže a v druhé polovině roku byla práce již téměř hotova a čekalo se jen na finanční prostředky potřebné ke spuštění provozu.

Azylový dům bude zahrnovat čtyři pokoje celkem pro deset ubytovaných a nabídne uživatelům našich služeb kvalitnější zázemí pro překonání těžkých chvílí v jejich životech.



Rekonstrukci jsme dělali sami s pomocí našich klientů, kteří rádi pomohli. Rekonstrukci finančně podporovali především Město Hranice a společnost Cement Hranice a.s.

Nová kulturní místnost z prostředků Města Hranice



Nový pokoj z prostředků Cement Hranice a.s.

MALOVÁNÍ DĚTÍ V AZYLOVÉM DOMĚ

Tento projekt se zrodil při náhodném setkání s ředitelkou MŠ Míček. Děti z výtvarného kroužku přišly a vyzdobily část chodby nádhernými obrázky. Děti z této akce byly nadšené, protože na zeď ještě podle slov paní ředitelky nemalovali.

Po tomto úspěchu jsme ještě jednou pozvali děti ze Základní školy 1. Máje z Hranic, které malovaly na chodbu Hranické dominanty.



Tato akce přispěla k zútulnění prostor ELIMu Hranice a především tmavé vnitřní chodby na straně jedné a informovanosti dětí o bezdomovcích na straně druhé. O tuto akci také projevila zájem místní média, která o ní informovala veřejnost.

Druhá podobná akce proběhla na podzim, kdy přišly děti ze Základní školy 1. Máje a malovaly na chodbu dominanty Města Hranic.



FINANČNÍ ZPRÁVA

Rozvaha

Aktiva:

Krátkodobý majetek	131 155,00
<i>Pohledávky provoz. zálohy</i>	105 347,00
Pokladna	1 394,00
Bankovní účty	22 111,00
Jiná aktiva	2 303,00
AKTIVA CELKEM	131 155,00

Pasiva:

Vlastní zdroje	
Vlastní jmění	64 166,00
Hospodářský výsledek	-22,00
Cizí zdroje:	
Dodavatelé	1 425,00
Ostatní přímé daně	-6 715,00
Jiné závazky	4 145,00
Dohadné účty pasivní	112 448,00
Jiná pasiva	-44 292,00
PASIVA CELKEM	131 155,00

Výsledovka

Náklady **1 574 998,00**

Spotřebované nákupy celkem

Spotřeba materiálu 244 198,00

Spotřeba energie 151 950,00

Služby celkem

Cestovné 86 022,00

Náklady na reprezentaci 5 040,00

Ostatní služby 145 724,00

Osobní náklady celkem

Mzdové náklady 695 745,00

Zákonné sociální pojištění 237 301,00

Ostatní náklady celkem

Ostatní soc. pojištění 3 513,00

Jiné ostatní náklady 5 505,00

Výnosy **1 574 976,00**

Provozní dotace

MPSV 897 500,00

Město Hranice 286 000,00

Olomoucký kraj 150 000,00

Tržby z prodeje služeb **187 750,00**

Přijaté příspěvky celkem

Přijaté příspěvky (drobné) 52 417,00

Členské příspěvky 1200,00

Úroky 109,00

Jiné ostatní výnosy

HOSPODÁŘSKÝ VÝSLEDEK **-22,00**

VIZE DO BUDOUCNOSTI

Naší krátkodobou vizí a hlavní prioritou je v současné době otevření azylového domu pro muže a to začátkem roku 2009.

Dlouhodobým cílem je rozšíření činnosti o sociální byt a venkovskou farmu pro dlouhodobější práci s některými uživateli služeb..

PODĚKOVÁNÍ

Naše díky patří ale i mnoha dalším lidem i organizacím, bez jejichž pomoci by bylo těžké toto dílo zrealizovat:

- Městu Hranice, za finanční podporu a bezplatné poskytnutí prostor pro realizaci našich projektů, vážíme si zájmu a podpory pana starosty, paní místostarostky a ostatních pracovníků městského úřadu, zejména pracovníkům sociálního odboru.
- Sboru Církve bratrské v Hranicích za finanční, materiální i duchovní podporu.
- Za vydatnou finanční podporu děkujeme Ministerstvu práce a sociálních věcí a Úřadu práce.
- Naše poděkování za finanční podporu patří i Olomouckému kraji.
- Děkujeme také společnosti Cement Hranice a.s., která podpořila rekonstrukci jednoho pokoje a v závěru roku nám poskytli prostředky na další zkvalitnění prostor azylového domu.



KONTAKTY

ELIM, křesťanská společnost pro evangelizaci a diakonii
Hranice, Slavíč 22, Hranice

Provozovna: Vrchlického 1466, 753 01 Hranice

IČO:	712 40 799
bankovní spojení:	188 767 4309/0800
tel./fax.:	+420 581 601 138
Bohuslav Rybníček tel.:	+420 731 751 612
Tomáš Luběna tel.:	+420 604 477 608
e-mail:	elim@elim-hranice.org
http:	www.elim-hranice.org

ZÁVĚREČNÝ PŘÍBĚH

Jmenuji se Mirek a je mi 49 let. Za svůj život jsem se dostal dvakrát na ulici.

Bydlel jsem v garsonce na Struhlovsku. Pracoval v Sigmě 2. Dal jsem se dohromady s bandou chlapů, alkoholiků a popíjeli jsme. V garsonce jsem pořádal alkoholové dýchánky. Někdy jsem ani nešel do práce. Zanedbával jsem to. Nakonec mě z práce vyhodili. Sousedé proti mě sepsali petici a dostal jsem výpověď z bytu. Musel jsem odejít. Asi 16 měsíců jsem žil na ulici, potloukal se s partou, býval na nádraží.

Potom jsem potkal pana Ježka z Káčka, který mi pomohl vyřídit doklady, sociálku a zařídil mi ubytovnu. Sem tam jsem pracoval, někdy brigádně, na černo, ale i oficiálně. Znovu jsem se dostal do party alkoholiků. Taky mě vyhodili z pracáku a ze sociálky. Na pracák jsem nepřišel, zapomněl jsem na to. Přestal jsem platit ubytovnu, nebylo z čeho.

Musel jsem se vystěhovat. Po druhé jsem se stal bezdomovcem. Trvalo to asi rok a půl. Pobýval jsem tak různě, na nádraží a tak.

Nakonec jsem se po dlouhém přemlouvání rozhodl přijít do ELIMu na noclehárnu. Mám dluhy na ubytovně a na zdravotní pojišťovně. Začal jsem si s jejich pomocí vyřizovat doklady a sociálku, jsem na pracáku a chci splácet dluhy.

Jsem rád, že jsem tu.



bankovní spojení: 188 767 4309/0800
www.elim-hranice.org